

OSOBNOSTNÉ VLASTNOSTI DOSPIEVAJÚCICH V KONTEXTE PRODUKCIE RIZIKOVÉHO SPRÁVANIA

PERSONALITY TRAITS OF ADOLESCENTS IN THE CONTEXT RISK BEHAVIOR PRODUCTION

Michal ČEREŠNÍK

Katedra pedagogickej a školskej psychológie, Pedagogická fakulta, Univerzita Konštantína Filozofa v Nitre
Dražovská 4, 949 74 Nitra, Slovensko, mceresnik@ukf.sk

Abstrakt: V príspevku prezentujeme výsledky štúdie, ktorá je zameraná na osobnostné charakteristiky dospelých, medzi ktoré sme v tomto prípade zaradili školské sebaopätanie, agresivitu, sebahodnotenie, úzkostlivosť, nadšenie a rozvážnosť. V teoretických východiskách uvádzame argumenty, prečo je dôležité venovať pozornosť rizikovému správaniu dospelých. Vymedzujeme kľúčové charakteristiky rizikového správania a impulzivitu. Predpokladáme nižšie hodnoty pozitívnych osobnostných vlastností a vyššie hodnoty negatívnych osobnostných vlastností dospelých s vyššou mierou rizikového správania, resp. impulzivitu. Výskum bol realizovaný na reprezentatívnej vzorke 1829 dospelých vo veku 10 až 15 rokov. Použitými metódami boli VRSA (Výskyt rizikového správania v adolescencii), SIDS (Škála impulzivitu Dolejša a Skopala), SPAS (Dotazník sebaopätania školskej úspešnosti detí), Dotazník agresivity, RŠS (Rosenbergova škála sebahodnotenia), ŠORA (Škála osobnostných rysov v adolescencii). Výsledky analýzy umožňujú akceptáciu výskumných hypotéz.

Kľúčové slová: osobnostné vlastnosti, rizikového správania, dospelí

Abstract: In the contribution we present the results of the study, which is focused on the personality traits of adolescents. In this case we include the school self-concept, aggression, self-esteem, anxiety, passion and discretion to the group of the traits. In the theoretical background we allege the arguments why is so important to focus attention on the risk behavior of the adolescents. We specify the key characteristics of the risk behavior and impulsivity. We assume the lower values of the positive personality traits and higher values of the negative personality traits of the adolescents with higher level of the risk behavior, resp. impulsivity. The research was realised on the representative research sample 1829 adolescents in the age from 10 to 15. As the research methods we used VRSA (in English Prevalence of the Risk Behavior in Adolescence), SIDS (in English Scale of Impulsivity of Dolejš and Skopal), SPAS (in English Student Perception of Ability Scale), Questionnaire of Aggression, RŠS (in English Rosenberg Self-Esteem Scale), ŠORA (in English Scale of Personality Traits in Adolescence). The results of the data analysis allow us to accept the research hypotheses.

Key words: personality traits, risk behavior, adolescents

1. Úvod

V prezentovanom príspevku sa zaoberáme osobnostným pozadím produkcie rizikového správania. Vybrané osobnostné špecifiká sú prezentované paralelne vo vzťahu k rizikovému správaniu a k impulzivite. Ukazuje sa, že udomácnenie sa v kontexte rizikového správania, resp. impulzivitu má jasný dopad v smere nežiadanych osobnostných charakteristik.

2. Teoretické východiská

Súčasná psychologická a pedagogická prax je poznačená, okrem iného, relatívne vysokým výskytom problematického správania. Ide o fenomén, ktorý sa týka všetkých vekových kohort. Svoje korene však má v skorých vývinových štádiách. Klinicky vieme zhodnotiť, že najvypuklejšie sa prejavuje v období dospievania. Ziskáním atribútu rizikovosti sa dospievanie stalo najkrízovejším životným obdobím človeka a zabralo tak miesto skorému detstvu, ktoré tento prívlastok nieslo tisícročia z dôvodu ľahkej zraniteľnosti detského organizmu a jeho horšej odolnosti voči chorobám (Kagan, 1991). Nátlak spoločenských a kultúrnych zmien na človeka v podobe oslabenia funkcií rodiny, oslabenia kvality vzťahov, zmien na trhu práce, digitalizácie a automatizácie, boja za technologickú singularitu atď. spôsobuje chaos a absenciu stabilného zázemia, v ktorom je náročné odlišiť, čo je želané a neželané správanie. Prirodzeným vyústením je vyššia produkcia problémového správania, ktorá vo vzťahu k dospievajúcej populácii znamená napríklad to, že rizikový životný štýl je najčastejšou príčinou smrti v skupine 15 až 19 ročných (WHO, 1993). Konkrétne ide o dopravné nehody (krajiny s vysokým príjmom), HIV (africký región),

samovraždy (región juhovýchodnej Ázie), respiračné ochorenia (krajiny s nízkym príjmom) a interpersonalne násilie (USA) (WHO, 2014).

Ak sa zamyslíme nad daným stavom, môžeme ho považovať za paradoxný. Paradoxný z toho dôvodu, že ľudia na začiatku obdobia dospievania začínajú disponovať veľmi užitočným „hardware-om“, ktorý existoval v predchádzajúcich vývinových obdobiach len v podobe pre-potenciálu a vo vzťahu k ďalším vývinovým obdobiam má silný potenciál ovplyvňovať správanie človeka. Týmto „hardware-om“ je prefrontálna kôra, resp. jej dozrievanie (Koukolík, Drtilová, 2006), ktorého podstatou je synaptické prerezávanie, čo je podstate proces špecializácie, dozrievania mozgových systémov, ale aj zánik niektorých mozgových buniek v prospech funkčných systémov mozgu. Špecificky by sme mohli hovoriť o troch mozgových systémoch: (1) mezokortikolimbickom, (2) frontostriálnom a (3) orbitofrontálnom (Kabíček, 2014). Pri zohľadnení lokalizácie a funkcií daných systémov dôjdeme k poznaniu, že všetky sú zamerané na reguláciu správania, prepojenie starších systémom mozgu s novými a integráciu racionálneho a emocionálneho systému. Dospievajúci by mali mať prostriedky na to, aby riadili svoje správanie v zmysle vyhýbania sa rizikovým situáciám. My však vieme, že so zvyšujúcim sa vekom a teda spoločne so zintenzívňovaním sa synaptického prerezávania sa vo všeobecnosti zvyšuje aj rizikovosť správania. Preto ten paradox, ktorý zmieňujeme na začiatku odstavca.

Dospievanie môžeme z hľadiska vyššie uvedeného považovať za výzvu, ktorá sa týka progresívneho využitia času a riešenia konfliktov v eriksonovskom zmysle (Erikson, 2015). Výsledkom vývinu v období dospievania by normatívne malo byť viacero kvalít. Prvou je schopnosť sebaexplorácie a zameranie sa osobnostný rast. Všeobecne možno konštatovať, že ľudia nemajú veľký záujem o sebaopoznávanie. V psychologickej praxi túto zanedbanú schopnosť vidíme často v podobe prekvapenia ľudí, keď sa dozvedia, čo „im vyšlo v teste“. Nedochádza u nich k uvedomeniu, že test je len taký dobrý, aké dobré sú dáta, ktoré doň vložíme. Tým sa dostávame k ďalšej kvalite, ktorou je osobná identita. Tá ani v dospievaní, ani v neskorších štádiách nemusí mať a často ani nemá jasné kontúry. Vyplýva to práve z neochoty poznávať sa a aspoň rámcovo vymedziť, kým človek je. Dospievajúci, ale aj dospelí ľudia, veľmi často kľzajú po povrchu, nezaujímajú ich podstata, nechcú vedieť, ako procesy skutočne fungujú. Keďže ich to nezaujímajú, mávajú nedostatky v ďalšej schopnosti. A tou je schopnosť abstrahovať a formalizovať informácie. Tá je často zanedbávaná a aj skúsenosti zo školskej praxe ukazujú, že schopnosť myslieť v abstraktných kategóriách sa vynára oveľa neskôr, ako by sme mohli predpokladať, tzn. neskôr ako v cca 12. roku. Obmedzenie schopnosti abstrahovať so sebou nesie balvan neskorého vývinu morálneho usudzovania. Ak totiž človek nie je schopný abstrahovať všeobecné dobro, prípadne pravdu, lásku, vieru ako najvyššie etické princípy, potom ich veľmi ťažko môže implementovať do svojho správania. Poslednou kvalitou, ktorá nadväzuje na predchádzajúce, je schopnosť aplikovať efektívne sebaregulačné stratégie. V súčasnosti sme v konfrontácii najmä so stratégiami, ktoré sú zamerané na okamžité naplnenie dôležitých i menej dôležitých potrieb. Stratégie, pri ktorých je nutné odopieranie si, chýbanie, nie sú veľmi populárne a často vo výchove aj v sebavýchove zabúdame na to, že aj bolesť „učí dušu rásť“.

Aby sme svoje úvahy opreli aj o vedecké autority, veľa styčných plôch nachádzame v náhľade A. Banduru (1999). Ten sa tiež venuje vymedzeniu špecificky ľudských kvalít, ktoré sú postavené na predpoklade úspešného vývinu v období dospievania. Píše o schopnosti sebareflexie, sebaregulácie, symbolizácie, ktoré chápe podobne ako my. Pridáva k nim, v súlade s teóriou sociálneho učenia, schopnosť zástupného učenia, tzn. schopnosť učiť sa nepriamo z pozorovania správania ľudí a následkov ich správania vo forme odmeny alebo trestu a schopnosť anticipácie budúcnosti, tzn. schopnosť odhadnúť pravdepodobné dôsledky ľudského správania vo vzťahu prostrediu, ktorá je ale do určitej miery limitovaná nekontrolovateľnými premennými prostredia a odlišnou mierou zodpovednosti človeka.

Otázkou je, ako podporiť tento, nazvime ho zdravý, rast osobnosti, ak vieme, že u 99 % dospievajúcich (ostávajúce 1 % spadá do psychopatie a nevieme s ním nič urobiť) existuje neurofyziologický predpoklad želaného správania. V teoretickom náhľade na podporu zdravého rastu si môžeme na pomoc zobrať klasický česko-slovenský koncept J. Langmeiera a Z. Matějčka (1963/2011) o nedeliteľnom systéme hodnôt (nazývame ich tiež psychické potreby), medzi ktoré patrí hodnota (1) stimulácie, (2) zmysluplného sveta, (3) pripútania, (4) osobnej identity a (5) otvorenej budúcnosti. Tento systém predstavuje komplexný, relatívne uzavretý náhľad na motiváciu správania tých, ktorým sa darí, aj tých, ktorým sa nedarí. Z hľadiska zdravého vývinu (dospievajúceho) človeka je teda nevyhnutná (1) stimulácia primeranými podnetmi zo strany rodičov, (2) ich výklad sveta, ktorý sa pretaví aj do systému presvedčení ich dieťaťa, (3) pripútanie k vzťahovým osobám reprezentované najmä nepodmienenou láskou, (4) schopnosť definovať samého/samú seba ako dôsledok akceptácie významnými osobami a akceptácie osobnej slobody, (5) relatívne uzavretý, ale súčasne flexibilný systém reprezentácie budúcnosti v zmysle adlerovsky ponímaných fiktívnych finálnych cieľov (Adler, 1998). Ak toto všetko aspoň čiastočne splníme pri výchove našich detí, potom vytvoríme časovú kontinuitu od minulosti cez prítomnosť k budúcnosti, ktorá bude v psychike detí reprezentovaná asi takto: „Moje spomienky sú z väčšej časti pozitívne a sú spojené s ľuďmi, ktorých mám rád/rada a ktorí majú radi mňa. Preto som, napriek niektorým nepríjemnostiam, šťastným človekom a s nádejou hľadím do budúcnosti a viem, čo od nej môžem očakávať.“ Toto presvedčenie možno znie triviálne a priveľmi optimisticky, ale domnievame sa, že poznanie toho, odkiaľ človek kráča a kam smeruje, je kľúčové pre zdravé osobnostné nastavenie ako protektívny faktor rizikového správania.

Faktom je, že nie vždy je človek socializovaný v podmienkach, ktoré sa blížia ideálnemu nastaveniu. Problém vo vzťahovej väzbe k blízkej osobe, dostatok pozitívnych podnetov pre vývin osobnosti, pozitívne formulovaný zmysel života a aspirácie sa objavuje, ako uvádza M. Čerešníková (2015), často v podmienkach sociálnej exklúzie a generačnej chudoby. A pravdou je aj to, že aj v prípade, že sú socializačné podmienky veľmi dobré, sa (dospievajúci) človek môže dostať na šmykľavý svah, na hranicu únosnosti správania. Mohli by sme sa venovať úvahe o tom, do akej miery sa na tomto fenoméne podieľajú rodinné odkazy, spoločensko-politická propaganda, kultúrna pluralita, osobnostné zvládanie otvorených štruktúr atď. Viac ako príčiny je však pre nás dôležitý samotný fakt, že viac ako 50 % dospievajúcich sa aspoň raz vo svojom živote správa spôsobom, ktorý by sme mohli označiť za rizikový (Smart et al., 2004). Máme potom uvažovať o rizikovom správaní ako zvládacom prostriedku, ktorá vedie k stigmatizácii mládeže, alebo by sme mali o rizikovom správaní rozmýšľať ako o zvládacom prostriedku, ktorý umožňuje dospievajúcim (1) modelovať vlastnú predstavu usporiadania sveta testovaním akceptovateľných hraníc, prípadne (2) vysporiadať sa s neakceptovateľnými podmienkami v zmysle interpretácie M. Ungara (2004), či D.L. Rosenhana (1973)?

Nemyslíme si, že je pojem sociálna patológia úplne neúčinný. Možno ním však, podľa nášho názoru, charakterizovať 1 – 2 % dospievajúcej populácie. Pre zvyšok by sme odporúčali príklon k jessorovskej terminológii – syndróm rizikového správania v dospievaní (SRS-D) (Jessor, Jessor, 1977), hoci je jasné, že v súčasnej diverzifikácii prejavov rizikového správania môže jeho pôvodné vymedzenie v podobe užívania psychoaktívnych látok, delikvencie a rizikového sexuálneho správania len ťažko obstať. Aktuálne je pravdepodobne najvyčerpávajúcejšie vymedzenie rizikové správania podľa V. Nielsen Sobotkovej a kol. (2014), ktorá operuje so 14 kategóriami od klasických foriem rizikového správania ako sú klamanie, závislosti, šikanovanie až po rizikové správanie v doprave, extrémistické správanie či intoleranciu. Na druhej strane, v praxi sa málokedy stretávame s takýmto širokým repertoárom rizikového správania. Najčastejšie sa môžeme stretnúť s užívaním psychoaktívnych látok, delikventným správaním, šikanovaním, rizikovými stravovacími a pohybovými aktivitami, rizikovými sexuálnymi aktivitami. Uvedené vymedzenie sa svojim obsahom podobá kategóriám rizikového správania, ktoré sú sledované v americkom systéme depistáže rizikového správania The Youth Risk Behavior Surveillance System (YRBSS) (Kann et al., 2014), slovensky Systém kontroly rizikového správania mladých ľudí. Podnetnými sú však aj iné kategorizácie, ktoré vznikli v slovenskom a najmä českom vedeckom prostredí, napr. M. Miovský, J. Zapletalová (2006), M. Dolejš (2010), M. Širůčková (2012), M. Čerešník, V. Gatial (2014). Všetky však majú spoločné jedno. Rizikové správanie môže byť cez ich perspektívu vnímané ako akékoľvek správanie s potenciálom neželaného výsledku.

Určite sa vieme zhodnúť na tom, že rizikové správanie je špecifická forma deregulovaného správania. Nespočet výskumných záverov sa zhoduje v tom, že spoločným menovateľom rôznych foriem rizikového správania je impulzivita. Mohli by sme ju definovať ako tendenciu konať bez rozmyslu a bez ohľadu na sociálne normy. Impulzivita má však aj iné charakteristiky, ktoré ju do veľkej miery prepájajú s produkciou rizikového správania. Patrí medzi ne všeobecná tendencia riskovať (Eysenck, Eysenck, 1975), vnímanie naliehavosti (Woicik et al., 2009), rýchle získanie odmeny ako cieľ správania (Brunelle et al., 2009), zameranie na seba a svoje potreby (Vazire, Funder, 2006), vyhľadávanie vzrušenia (Zuckerman, 1990), nedostatočná vytrvalosť (Cloninger et al., 1991) apod. Špecificky by sme mohli o impulzivite uvažovať aj ako o súčasť psychotizizmu (Eysenck, Eysenck, 1975) prostredníctvom charakteristík ako sú klamanie, manipulatívne tendencie, absencia empatie, absencia zodpovednosti, neresponzivnosť apod. (Hare, Neuman, 2008).

Osobnostné nastavenie rizikových, resp. impulzívnych ľudí predstavuje zaujímavú výskumnú otázku. Preto v ďalšom texte ponúkame niektoré výskumné zistenia o vzťahu medzi vybranými osobnostnými vlastnosťami a rizikovým správaním, resp. impulzivitou.

3. Cieľ výskumu a hypotéza

Cieľom výskumu je prezentovanie vzťahu medzi osobnostnými vlastnosťami (školské sebapoňatie, agresivita, sebadôvera, úzkostlivosť, nadšenie, rozvážnosť) dospievajúcich a rizikovým správaním, resp. impulzivitou. Možno očakávať, že so zvyšujúcou sa mierou rizikového správania, resp. impulzivity bude klesať miera pozitívnych osobnostných vlastností a narastať miera negatívnych osobnostných vlastností. Výskumné hypotézy možno formulovať nasledovne:

- H1 Predpokladáme, že dospievajúci produkujúci viac rizikového správania budú mať horšie školské sebapoňatie.
- H2 Predpokladáme, že dospievajúci produkujúci viac rizikového správania budú mať horšie sebahodnotenie.
- H3 Predpokladáme, že dospievajúci produkujúci viac rizikového správania budú úzkostlivejší.
- H4 Predpokladáme, že dospievajúci produkujúci viac rizikového správania budú impulzívnejší.
- H5 Predpokladáme, že dospievajúci produkujúci viac rizikového správania budú menej rozvážni.
- H6 Predpokladáme, že dospievajúci produkujúci viac rizikového správania budú menej nadšení.
- H7 Predpokladáme, že impulzívnejší dospievajúci budú mať horšie školské sebapoňatie.
- H8 Predpokladáme, že impulzívnejší dospievajúci budú mať horšie sebahodnotenie.
- H9 Predpokladáme, že impulzívnejší dospievajúci budú produkovať viac rizikového správania.

© Čerešník, M. (2016). Osobnostné vlastnosti dospievajúcich v kontexte produkcie rizikového správania.

In E. Maierová, L. Viktorová, M. Dolejš (Eds.) PhD Existence VI. Výzkum vs. prax: Česko-slovensko psychologická konference (nejen) pro doktorandy a o doktorandech. Olomouc : UP v Olomouci, pp. 132-146.

- H10Predpokladáme, že impulzívnejší dospelávajúci budú úzkostlivejší.
H11Predpokladáme, že impulzívnejší dospelávajúci budú menej rozvážni.
H12Predpokladáme, že impulzívnejší dospelávajúci budú menej nadšení.

4. Popis základného a výberového súboru

Základný súbor predstavovalo 230 531 žiakov a žiačok vo veku 10 až 15 rokov na Slovensku, z toho 12 293 navštevujúcich gymnáziá (5 %). Dôvodom zamerania sa na nižší stupeň sekundárneho vzdelávania je relatívne vysoká možnosť psychologickéj intervencie pri poznaní aktuálneho stavu na školách.

Výskumný súbor tvorilo 1829 detí zo všetkých krajov Slovenska (300 detí z košického kraja, 218 z prešovského, 135 zo žilinského, 281 z trenčianskeho, 327 z bansko-bystrického, 352 z nitrianskeho, 93 z trnavského a 123 z bratislavského). Chlapcov bolo 898 a dievčat 931. Desať ročných bolo 221, 11-ročných 317, 12-ročných 397, 13-ročných 388, 14-ročných 344 a 15 ročných 160.

5. Metodológia

V našom výskume sme ako hlavné metódy použili metódy VRSA a SIDS.

VRSA (Výskyt rizikového správania adolescentov) je slovenskou modifikáciou pôvodného českého dotazníka VRCHA (Výskyt rizikového chováni u adolescentů), ktorý vznikol v autorstve M. Dolejš, O. Skopal (2013, 2015). Dotazník je štandardizovaný, poskytuje percentilové normy. Obsahuje 18 položiek, ktoré je možné odpovedať áno - nie. Sú zoskupené do troch subškál:

1. Abúzus psychoaktívnych látok. Je zameraná na aktivity, pri ktorých človek užíva, resp. zneužíva legálne či nelegálne látky, na ktoré môže vzniknúť psychická a/alebo fyzická závislosť.
Príklad položky: Pil/pila si počas posledných 30 dní nejaký alkoholický nápoj? Možné bodové rozpätie v tejto subškále je 0 až 6 bodov.
2. Delikvencia. Je zameraná na skúsenosti s odcudzovaním vecí alebo s falšovaním a/alebo poškodzovaním cudzích vecí.
Príklad položky: Ukradol/ukradla si niekedy niečo? Možné bodové rozpätie v tejto subškále je 0 až 8 bodov.
3. Šikanovanie. Je zameraná na prejavy šikanujúceho správania v škole a vo virtuálnom prostredí. Položky sú formulované z hľadiska obete tejto aktivity.
Príklad položky: Ublížil ti niekto zo spolužiakov/spolužiačok počas posledných 30 dní? Možné bodové rozpätie v tejto subškále je 0 až 4 body.

Dotazník poskytuje tiež celkové skóre rizikového správania v bodovom rozpätí 0 až 18 bodov. Reliabilita subškál dotazníka vymedzená Cronbachovým α bola v rozmedzí 0.55 až 0.83.

SIDS (Škála impulzivity Dolejša a Skopala) je škála extrahovaná z metódy ŠORA (popísaná nižšie), ktorá vznikla ako produkt autorov uvedených v názve metódy. Ide o 24 položkovú unidimenzionálnu škálu. Dotazník je v procese štandardizácie pre českú aj slovenskú populáciu.

Ďalšími použitými metódami boli SPAS, Dotazník agresivity, Rosenbergova škála a Škála osobnostných rysov.

Dotazník sebapoňatia školskej úspešnosti detí je štandardizovaná diagnostická metóda, ktorú vydala Psychodiagnostika, a.s., Bratislava, resp. Brno, pod označením T-216 v roku 1992. Dotazník obsahuje 48 položiek. Pozostáva zo šiestich subškál a celkového skóre sebapoňatia:

1. všeobecné schopnosti; príklad položky: Väčšina spolužiakov/spolužiačok sa učí lepšie ako ja.
2. matematika; príklad položky: Myslím si, že matematiku viem veľmi dobre.
3. čítanie; príklad položky: Stále čítam neisto. Mal/mala by som čítať lepšie.
4. pravopis; príklad položky: V diktátoch mávam veľa chýb.
5. písanie; príklad položky: Za písanie som vždy dostával/dostávala pochvalu a dobré známky.
6. sebadôvera; príklad položky: V škole mi všetko ide ľahko, bez problémov. Cítim sa tam dobre.

Možné bodové rozpätie vo všetkých subškálach je 0 až 8 bodov, celkové skóre má bodové rozpätie 0 až 48 bodov. Úlohou participantov/participantiek je vyjadrenie súhlasu alebo nesúhlasu s danými položkami dotazníka (odpovede áno – nie).

Dotazník bol vytvorený ako česká (česko-slovenská) modifikácia dotazníka SPAS (Student's Perception of Ability Scale) od F.J. Boersmu a J.W. Chapmana (1979 in Matějček, Vágnerová, 1992). Psychometricky bol upravený do formy SPAS III a po štandardizácii bol vydaný uvedeným vydavateľstvom. Štandardizácia prebehla v roku 1987. Na jej základe boli vytvorené stenové normy pre jednotlivé vekové skupiny, ktorým je tento dotazník určený, tzn. dospelávajúci vo veku 10 až 15 rokov, resp. dospelávajúci navštevujúci ročníky 5 až 9 základných škôl.

Reliabilita jednotlivých subškál vymedzená v príručke dotazníka Cronbachovým α je 0,89 a viac. My sme v jednotlivých škálach namerali hodnotu Cronbachovho α v rozmedzí 0,70 až 0,86.

Nedostatkom dotazníka je štandardizácia realizovaná len v Českej republike, zastaralé normy a nie veľmi vydarený preklad znenia položiek do slovenského jazyka. V našom výskume sme vychádzali z pôvodnej

© Čerešník, M. (2016). Osobnostné vlastnosti dospelávajúci v kontexte produkcie rizikového správania.

In E. Maierová, L. Viktorová, M. Dolejš (Eds.) PhD Existence VI. Výzkum vs. prax: Česko-slovensko psychologická konference (nejen) pro doktorandy a o doktorandech. Olomouc : UP v Olomouci, pp. 132-146.

konštrukcie dotazníka. Položky sme však modernizovali a reformulovali do správnej slovenskej podoby (Čerešník, 2013). Autormi českej modernizovanej verzie sú M. Dolejš, O. Skopal (2013).

Dotazník agresivity (The Buss-Perry Aggression Questionnaire; BPAQ) pochádza z roku 1992 od autorskej dvojice Buss, Perry. Autori vychádzali pri jeho koncepcii z predpokladu, že agresivita je komplexný fenomén, ktorý je nutné dekomponovať do podskupín. Potom bude možné kvantifikovať mieru agresivity konkrétneho človeka, ale aj spôsob jej manifestácie. BPAQ obsahuje 29 položiek, ktoré sýtia štyri komponenty (Buss, Perry, 2002):

- Fyzická agresivita (physical aggression; PA) zahŕňa zraňovanie alebo poškodzovanie druhých ľudí. Reprezentuje inštrumentálny komponent agresivity. Príklad položky: Niekedy som tak nahnevaný/nahnevaná, že by som rozbíjal/rozbíjala veci. Možné bodové rozpätie v tejto subškále je 9 až 45 bodov.
- Verbálna agresivita (verbal aggression; VA) zahŕňa slovné zraňovanie alebo poškodzovanie druhých ľudí. Reprezentuje inštrumentálny komponent agresivity. Príklad položky: Keď ma ľudia obťažujú, väčšinou im poviem, čo si o nich myslím. Možné bodové rozpätie v tejto subškále je 5 až 25 bodov.
- Hnev (anger; A) zahŕňa fyziologický arousal. Reprezentuje emocionálny a afektívny komponent agresivity. Príklad položky: Mám problém kontrolovať svoje nálady. Možné bodové rozpätie v tejto subškále je 7 až 35 bodov.
- Hostilita (hostility; H) zahŕňa city nepriateľstva a nespravodlivosti. Reprezentuje kognitívny komponent agresivity. Príklad položky: Som podozrievavý/podozrievavá k prehnane priateľským cudzím ľuďom. Možné bodové rozpätie v tejto subškále je 8 až 40 bodov.

Úlohou participantov/participantiek je vyjadrenie miery súhlasu alebo nesúhlasu s danými položkami dotazníka pomocou 5-bodovej škály: vôbec nevystihuje, skôr nevystihuje, nemôžem sa rozhodnúť, skôr vystihuje, úplne vystihuje.

Reliabilita subškál dotazníka vymedzená Cronbachovým α bola v rozmedzí 0,56 až 0,84. Autormi českej verzie dotazníka sú M. Dolejš, O. Skopal (2013). Autorom slovenskej verzie je M. Čerešník (2013).

Rosenbergova škála sebahodnotenia (Rosenberg's scale of self-esteem; RSS) bola publikovaná Rosenbergom v roku 1965. Česká verzia bola vytvorená Blatným, Oseckou (1994). Napriek existujúcej slovenskej verzii sme vychádzali z vlastného prekladu položiek. Škála je koncipovaná ako jednodimenzionálny konštrukt poskytujúci informácie o globálnom sebahodnotení.

Pozostáva z 10-tich položiek, ktoré majú participanti/participantky posúdiť pomocou štvorbodovej škály: rozhodne nesúhlasím, nesúhlasím, súhlasím, rozhodne súhlasím. Podľa Halamu, Bieščada (2006) je možné identifikovať:

- subškálu sebatvrdenie, ktorá predstavuje pozitívne sebahodnotenie. Príklad položky: Myslím si, že mám veľa dobrých vlastností.
- subškálu sebazníženie, ktorá predstavuje negatívne sebahodnotenie. Príklad položky: Niekedy si myslím, že som úplne neschopný/neschopná.
- celkové skóre RSS, ktoré predstavuje názor človeka o sebe, o svojej hodnote.

Túto štruktúru budeme zohľadňovať pri analýze dát a ich prezentácii. Reliabilita RSS bola Vaculíkom (2000) stanovená hodnotou α 0,81. V našom výskume sme zistili hodnoty 0,67 až 0,82.

Možné bodové rozpätie v oboch subškálach je 5 až 20 bodov, celkové skóre má bodové rozpätie 10 až 40 bodov.

Škála osobnostných rysov adolescentov (ŠORA, Čerešník, 2013) je slovenskou modifikáciou pôvodnej českej metódy Škála osobnostných rysů u adolescentů (ŠORA; Skopal, Dolejš, 2013). ŠORA bola vyvinutá ako súbor položiek existujúcich dotazníkov (BDI, SURPS, STAI, ZTPI, ŠHaN, UPPS, LAP-R) i položiek definovaných autorským tímom. Celkovo obsahuje 72 položiek zoskupených do štyroch subškál:

1. úzkostlivosť; Príklad položky: Často bývam smutný/smutná. Možné bodové rozpätie v tejto subškále je 24 až 96 bodov.
2. impulzivita; Príklad položky: Často porušujem školský poriadok a pravidlá. Možné bodové rozpätie v tejto subškále je 24 až 96 bodov.
3. nadšenie; Príklad položky: Rád /rada víťazím nad ostatnými. Možné bodové rozpätie v tejto subškále je 12 až 48 bodov.
4. rozvážnosť; Príklad položky: Viem sa ovládnuť. Možné bodové rozpätie v tejto subškále je 12 až 48 bodov.

Úlohou participantov/participantiek je vyjadrenie miery súhlasu alebo nesúhlasu s položkami dotazníka pomocou 4-bodovej škály: rozhodne nesúhlasím, nesúhlasím, súhlasím, rozhodne súhlasím.

Reliabilita subškál dotazníka vymedzená Cronbachovým α bola v rozmedzí 0,63 až 0,89.

6. Výsledky

Získané dáta sme analyzovali v programe SPSS 20.0. Využili sme metódu t-testu a F-testu za akceptácie štandardnej hodnoty $\alpha \leq 0.05$. Výsledky analýzy prezentujeme v tabuľkách 1 a 2 a v grafoch 1 až 10.

Predtým, ako sme pristúpili k analýze, najprv sme chceli rozdeliť výskumný súbor na tri skupiny: (1) s nízkou mierou rizikového správania a impulzivity, (2) so strednou mierou rizikového správania a impulzivity a (3) s vysokou mierou rizikového správania a impulzivity. K tomuto účelu nám poslúžili percentilové normy metód

VRSA a SIDS. Pri prevode hrubého skóre na percentily sme zohľadňovali vek a pohlavie. Skóre do 25. percentilu sme zaradili do prvej skupiny, od 25. do 75. percentilu do druhej skupiny a skóre nad 75. percentil do tretej skupiny. V prípade impulzivitu sa nám zámer podaril. Vytvorené skupiny vykazovali odlišné charakteristiky, ktoré prezentujeme v tabuľkách a grafoch. V prípade rizikového správania sme uspeli len čiastočne. Skupiny s nízkou a strednou mierou rizikového správania vykazovali veľmi podobné charakteristiky. Preto sme pracovali len dvoma skupinami: (1) skupina s nízkou mierou rizikového správania (do 75. percentilu) a (2) skupina s vysokou mierou rizikového správania (nad 75. percentil). Pravdepodobným dôvodom je slabá schopnosť metódy VRSA diskriminovať nerizikové správanie, najmä v nižších vekových kategóriách.

Tab. 1: Porovnanie osobnostných vlastností dospelých vo vzťahu rizikovosti správania

	rizikové správanie	N	M	SD	SEM	t	p
všeobecné schopnosti	do 75. percentilu	1017	4,12	2,178	0,068	7,396	0,000
	nad 75. percentil	472	3,22	2,220	0,102		
matematika	do 75. percentilu	1004	4,44	1,939	0,061	4,885	0,000
	nad 75. percentil	471	3,90	2,066	0,095		
čítanie	do 75. percentilu	1003	5,76	2,256	0,071	3,909	0,000
	nad 75. percentil	468	5,26	2,359	0,109		
pravopis	do 75. percentilu	1020	4,39	2,739	0,086	4,184	0,000
	nad 75. percentil	481	3,76	2,679	0,122		
písanie	do 75. percentilu	1012	4,83	2,352	0,074	3,420	0,001
	nad 75. percentil	467	4,38	2,417	0,112		
sebadôvera	do 75. percentilu	1006	4,37	2,145	0,068	7,535	0,000
	nad 75. percentil	472	3,46	2,176	0,100		
SPAS	do 75. percentilu	909	28,10	9,483	0,315	6,933	0,000
	nad 75. percentil	422	24,22	9,583	0,466		
abúzus	do 75. percentilu	1047	0,30	0,883	0,027	-20,173	0,000
	nad 75. percentil	487	1,59	1,615	0,073		
delikvencia	do 75. percentilu	1047	0,63	1,154	0,036	-24,533	0,000
	nad 75. percentil	487	2,46	1,706	0,077		
šikanovanie	do 75. percentilu	1047	0,47	0,767	0,024	-22,595	0,000
	nad 75. percentil	487	1,57	1,099	0,050		
VRSA	do 75. percentilu	1047	1,41	2,253	0,070	-31,651	0,000
	nad 75. percentil	487	5,62	2,759	0,125		
fyzická agresia	do 75. percentilu	982	21,44	6,991	0,223	-11,974	0,000
	nad 75. percentil	456	26,30	7,524	0,352		
verbálna agresia	do 75. percentilu	1009	14,28	3,675	0,116	-8,108	0,000
	nad 75. percentil	466	15,95	3,674	0,170		
hnev	do 75. percentilu	991	17,41	4,799	0,152	-7,591	0,000
	nad 75. percentil	458	19,47	4,811	0,225		
hostilita	do 75. percentilu	983	22,19	6,012	0,192	-8,010	0,000
	nad 75. percentil	464	24,86	5,681	0,264		
sebapotvrdenie	do 75. percentilu	1018	15,23	2,479	0,078	3,749	0,000
	nad 75. percentil	470	14,69	2,763	0,127		
sebazníženie	do 75. percentilu	1012	11,81	2,945	0,093	-3,020	0,003
	nad 75. percentil	471	12,30	2,929	0,135		
sebahodnotenie	do 75. percentilu	991	28,43	4,466	0,142	4,000	0,000
	nad 75. percentil	458	27,41	4,619	0,216		
úzkostlivosť	do 75. percentilu	895	52,16	10,369	0,347	-5,665	0,000
	nad 75. percentil	407	55,79	11,437	0,567		
impulzivita	do 75. percentilu	889	54,82	10,239	0,343	-13,261	0,000
	nad 75. percentil	405	62,85	9,805	0,487		
nadšenie	do 75. percentilu	953	32,41	4,548	0,147	-5,766	0,000
	nad 75. percentil	432	33,93	4,485	0,216		
rozvážnosť	do 75. percentilu	929	35,50	4,423	0,145	9,019	0,000
	nad 75. percentil	418	33,17	4,290	0,210		

Vysvetlivky: N = početnosť, M = priemer, SD = štandardná odchýlka, SEM = štandardná chyba priemeru, t = t-hodnota, p = signifikancia

Tab. 2: Porovnanie osobnostných vlastností dospelých vo vzťahu k miere impulzivity

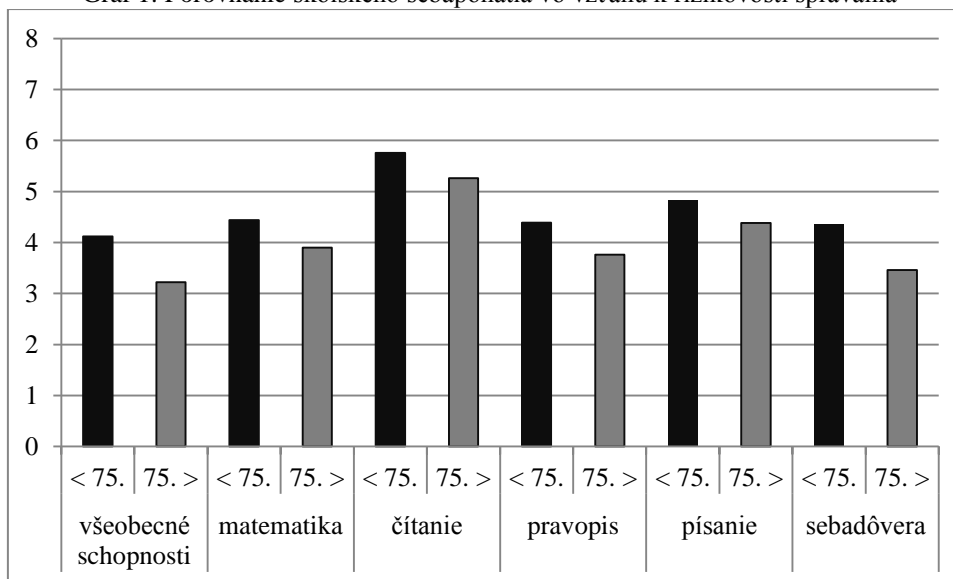
	impulzivita	N	M	SD	SEM	F	p
všeobecné schopnosti	do 25. percentilu	364	5,02	2,046	0,107	82,281	0,000
	25. - 75. percentil	744	3,87	2,141	0,079		
	nad 75. percentil	310	2,96	2,036	0,116		
matematika	do 25. percentilu	363	5,15	1,850	0,097	45,936	0,000
	25. - 75. percentil	744	4,30	1,955	0,072		
	nad 75. percentil	304	3,76	1,904	0,109		
čítanie	do 25. percentilu	363	6,24	1,944	0,102	15,554	0,000
	25. - 75. percentil	742	5,62	2,287	0,084		
	nad 75. percentil	305	5,33	2,315	0,133		
pravopis	do 25. percentilu	367	5,07	2,580	0,135	18,950	0,000
	25. - 75. percentil	749	4,31	2,694	0,098		
	nad 75. percentil	310	3,83	2,736	0,155		
písanie	do 25. percentilu	366	5,49	2,203	0,115	32,291	0,000
	25. - 75. percentil	748	4,66	2,342	0,086		
	nad 75. percentil	306	4,06	2,453	0,140		
sebadôvera	do 25. percentilu	365	5,38	1,908	0,100	95,665	0,000
	25. - 75. percentil	739	4,09	2,091	0,077		
	nad 75. percentil	304	3,24	2,046	0,117		
SPAS	do 25. percentilu	337	32,54	8,177	0,445	88,252	0,000
	25. - 75. percentil	675	27,04	9,056	0,349		
	nad 75. percentil	273	23,19	9,017	0,546		
abúzus	do 25. percentilu	370	0,25	0,721	0,037	43,149	0,000
	25. - 75. percentil	752	0,64	1,221	0,045		
	nad 75. percentil	313	1,12	1,621	0,092		
delikvencia	do 25. percentilu	373	0,53	1,020	0,053	83,611	0,000
	25. - 75. percentil	754	1,05	1,464	0,053		
	nad 75. percentil	316	1,97	1,903	0,107		
šikanovanie	do 25. percentilu	373	0,45	0,734	0,038	46,446	0,000
	25. - 75. percentil	759	0,75	0,968	0,035		
	nad 75. percentil	314	1,15	1,117	0,063		
VRSA	do 25. percentilu	370	1,22	1,792	0,093	97,969	0,000
	25. - 75. percentil	739	2,40	2,875	0,106		
	nad 75. percentil	310	4,25	3,633	0,206		
fyzická agresia	do 25. percentilu	352	18,32	5,816	0,310	156,827	0,000
	25. - 75. percentil	724	22,70	6,796	0,253		
	nad 75. percentil	293	27,70	7,412	0,433		
verbálna agresia	do 25. percentilu	363	13,19	3,685	0,193	102,361	0,000
	25. - 75. percentil	740	14,36	3,484	0,128		
	nad 75. percentil	304	17,06	3,621	0,208		
hnev	do 25. percentilu	356	15,23	4,012	0,213	144,075	0,000
	25. - 75. percentil	726	17,84	4,291	0,159		
	nad 75. percentil	305	21,00	4,868	0,279		
hostilita	do 25. percentilu	353	20,46	5,974	0,318	76,044	0,000
	25. - 75. percentil	729	22,76	5,595	0,207		
	nad 75. percentil	299	26,00	5,752	0,333		
sebapovrdenie	do 25. percentilu	361	16,15	2,243	0,118	43,853	0,000
	25. - 75. percentil	750	14,90	2,378	0,087		
	nad 75. percentil	311	14,51	2,848	0,161		
sebazníženie	do 25. percentilu	361	10,74	2,769	0,146	66,478	0,000
	25. - 75. percentil	748	11,99	2,673	0,098		
	nad 75. percentil	304	13,20	2,931	0,168		
sebahodnotenie	do 25. percentilu	352	30,49	3,979	0,212	82,366	0,000
	25. - 75. percentil	737	27,92	4,089	0,151		
	nad 75. percentil	301	26,34	4,813	0,277		

Pokračovanie Tab. 2

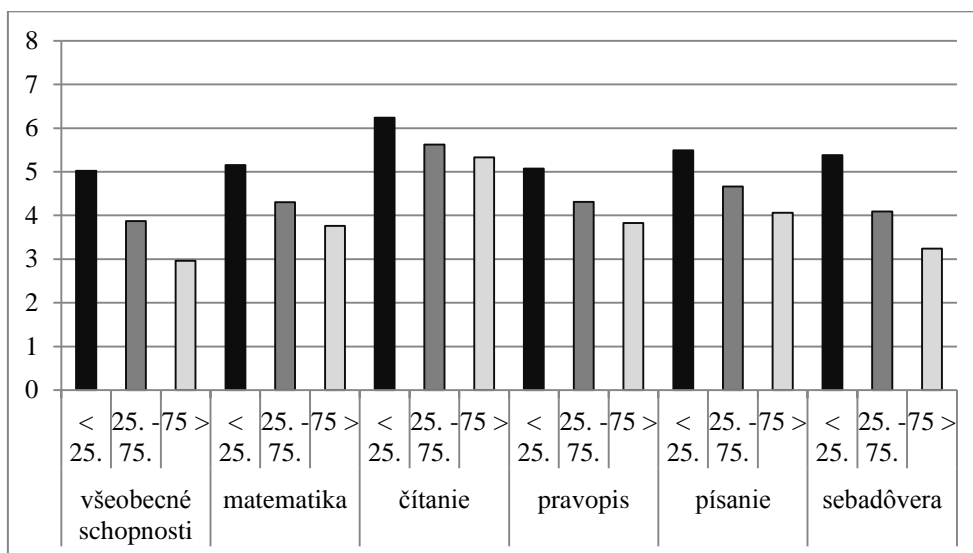
	impulzivita	N	M	SD	SEM	F	p
úzkostlivosť	do 25. percentilu	336	45,92	10,553	0,576	127,655	0,000
	25. - 75. percentil	699	54,05	8,905	0,337		
	nad 75. percentil	290	58,03	11,237	0,660		
nadšenie	do 25. percentilu	356	31,53	4,592	0,243	55,890	0,000
	25. - 75. percentil	734	32,54	4,165	0,154		
	nad 75. percentil	308	34,98	4,361	0,248		
rozvážnosť	do 25. percentilu	354	38,45	4,372	0,232	228,524	0,000
	25. - 75. percentil	707	34,44	3,308	0,124		
	nad 75. percentil	295	32,09	4,542	0,264		

Vysvetlivky: N = početnosť, M = priemer, SD = štandardná odchýlka, SEM = štandardná chyba priemeru, F = F-hodnota, p = signifikancia

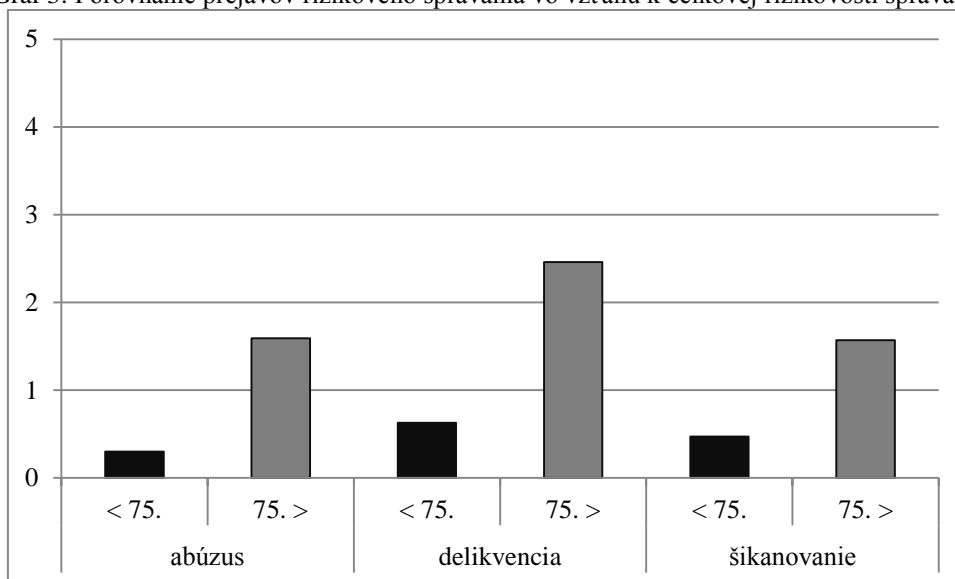
Graf 1: Porovnanie školského sebaľožatnia vo vzťahu k rizikovosti správania



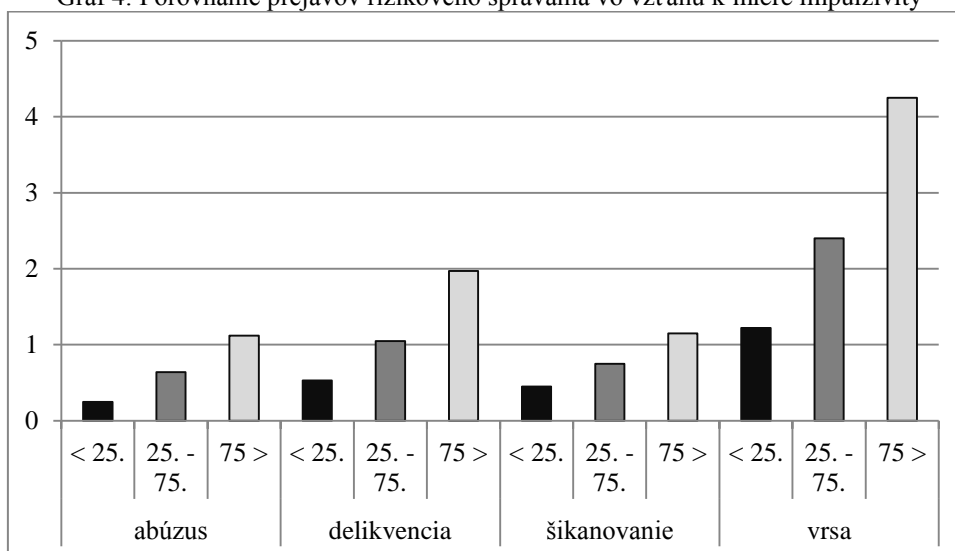
Graf 2: Porovnanie školského sebaľožatnia vo vzťahu k miere impulzivity



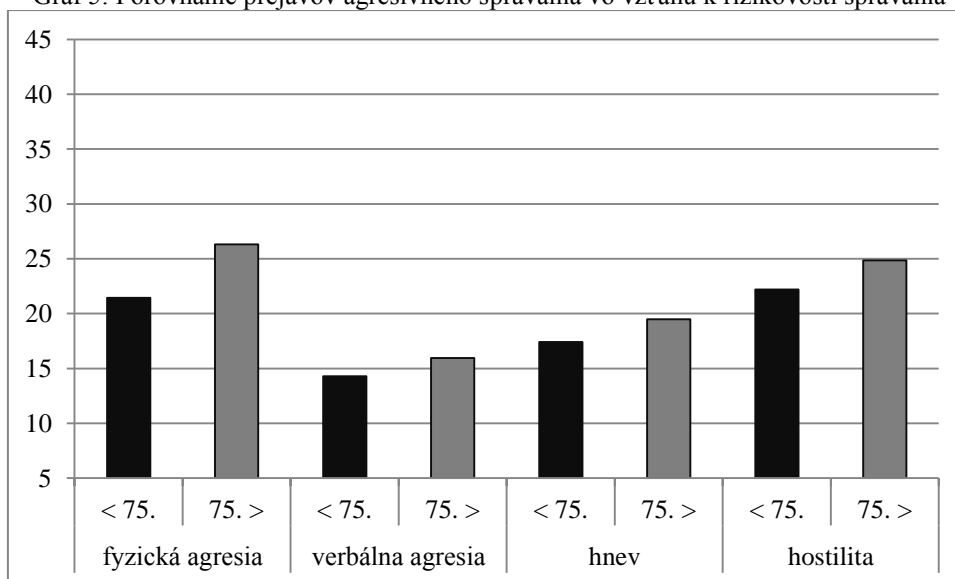
Graf 3: Porovnanie prejavov rizikového správania vo vzťahu k celkovej rizikivosti správania



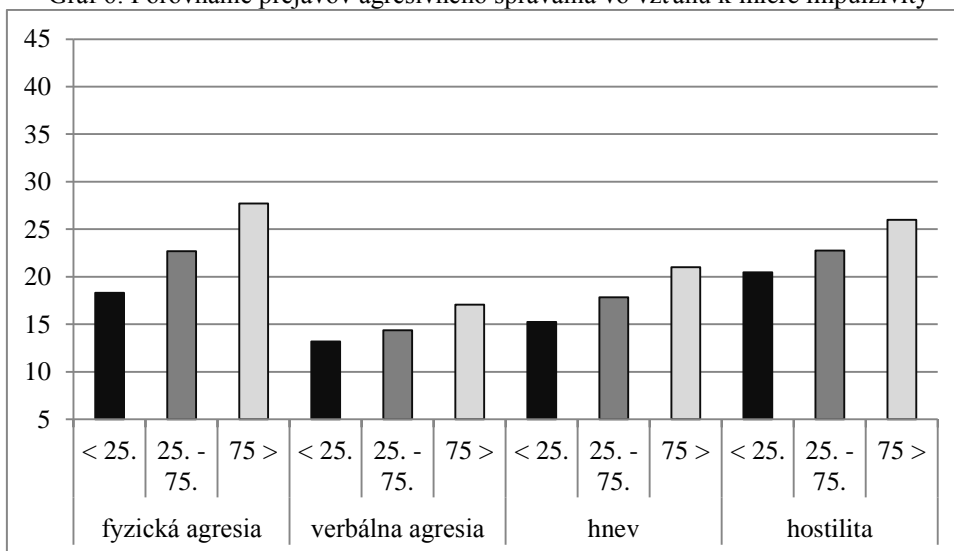
Graf 4: Porovnanie prejavov rizikového správania vo vzťahu k miere impulzivity



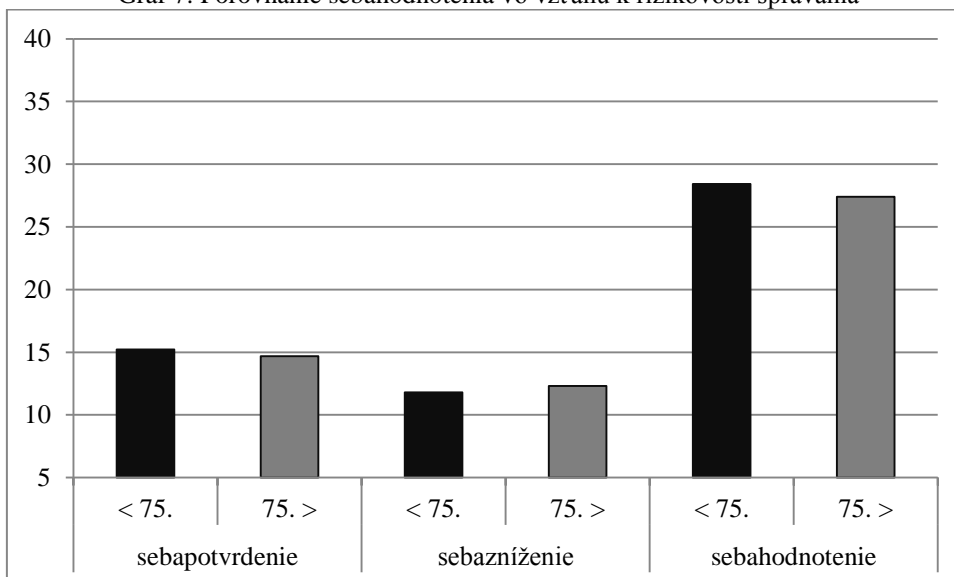
Graf 5: Porovnanie prejavov agresívneho správania vo vzťahu k rizikivosti správania



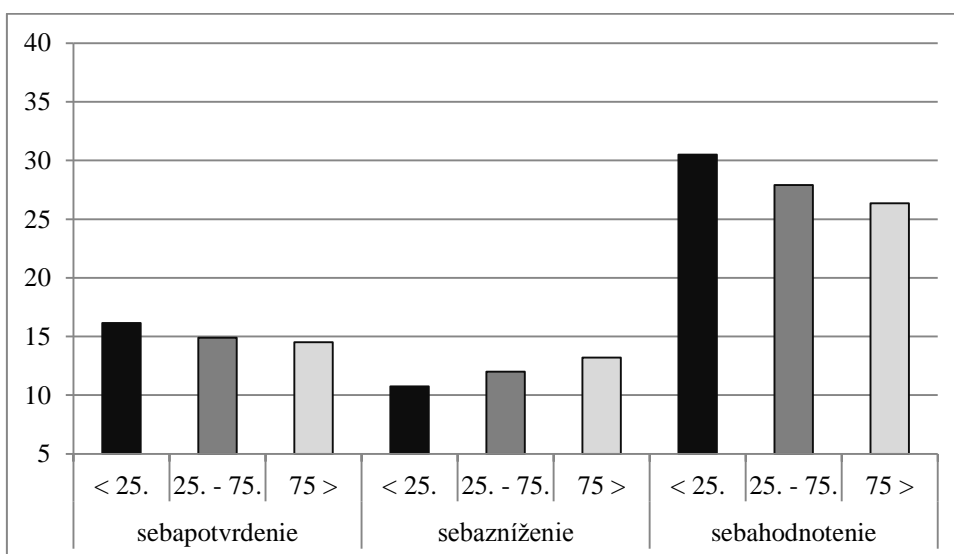
Graf 6: Porovnanie prejavov agresívneho správania vo vzťahu k miere impulzivity



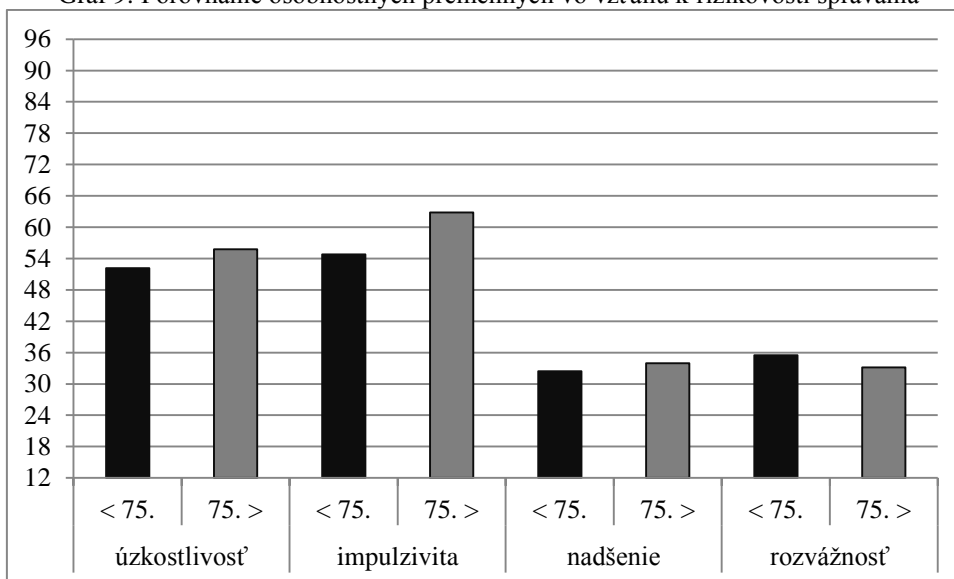
Graf 7: Porovnanie sebahodnotenia vo vzťahu k rizikovosti správania



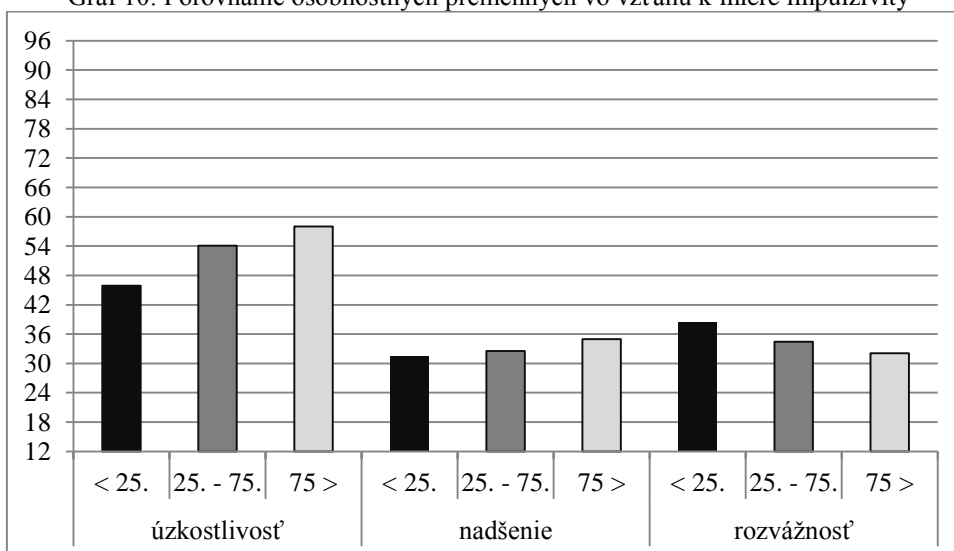
Graf 8: Porovnanie sebahodnotenia vo vzťahu k miere impulzivity



Graf 9: Porovnanie osobnostných premenných vo vzťahu k rizikovosti správania



Graf 10: Porovnanie osobnostných premenných vo vzťahu k miere impulzivity



Z uvedených výsledkov vyplýva, osobnostné charakteristiky dospelých sa líšia v závislosti od miery produkcie rizikového správania, resp. impulzivity. Všetky zistené rozdiely sú významné na hladine významnosti $\alpha \leq 0.001$, okrem jediného skóre v sebahodnotení vo vzťahu k rizikovému správaniu (Tab. 1), kde bol rozdiel významný na hladine $\alpha \leq 0.01$. Konkrétne sme zistili, že dospelí s vyššou mierou rizikového správania, resp. impulzivity majú:

- horšie školské sebapoňatie, a to vo všetkých subškálach (všeobecné schopnosti, matematika, čítanie, pravopis, písanie, sebadôvera), aj v celkovom skóre;
- častejšie užívajú psychoaktívne látky, produkujú delikventné a šikanujúce správanie;
- sú viac fyzicky aj verbálne agresívni, prežívajú viac hnevu a hostility;
- nižšie sebahodnotenie;
- sú úzkostlivejší, menej rozvážni, viac nadšení.

7. Diskusia

Môžeme konštatovať, že všetky stanovené hypotézy (kapitola 3), okrem hypotéz týkajúcich sa nadšenia, tzn. hypotéz 6 a 12, môžeme podporiť.

Neprekvapivým výsledkom je horšie školské sebapoňatie dospelých produkujúcich rizikové správanie, resp. impulzívnych. Prejavilo sa najmä vo všeobecných schopnostiach a v sebadôvere, ktoré predstavujú skúsenosťami osvojené stratégie uplatňované v sociálnych interakciách a osobný dojem, z toho, ako im darí. Aj v tomto prípade sa potvrdilo, že rizikovní dospelí nevnímajú svoje sociálne stratégie ako efektívne a nemajú zo

© Čerešník, M. (2016). Osobnostné vlastnosti dospelých v kontexte produkcie rizikového správania.

In E. Maierová, L. Viktorová, M. Dolejš (Eds.) PhD Existence VI. Výzkum vs. prax: Česko-slovensko psychologická konferencia (nejen) pro doktorandy a o doktorandech. Olomouc : UP v Olomouci, pp. 132-146.

seba pozitívny dojem. To sa musí prejavíť aj vo vzťahu k školským úlohám a k škole ako takej. Lahko možno u nich predpokladať negatívny postoj k škole, ktorý je rizikovým faktorom vo vzťahu k produkcii problémového správania.

Osobná neistota sa u rizikových dospelievajúcich prejavuje zvýšenou mierou agresivity ako výrazu osobnej frustrácie a pocitu ohrozenia v sociálnych vzťahoch, od ktorých nevedia, čo očakávať, ale aj zvýšenou hnevivosťou a hostilným postojom, ktoré len potvrdzujú neschopnosť efektívne štrukturovať sociálny kontext a vnímať jeho obsahy ako neohrožujúce.

Znížené sebahodnotenie a zvýšená úzkostlivosť dokresľujú zvýšenú vnútornú tenziu, ktorá núti rizikových dospelievajúcich interpretovať podmienky, v ktorých majú fungovať, ukvapene, s presvedčením, že nemajú dostatok času a musia sa rozhodovať rýchlo a tak, aby odvrátili (domnelé) nebezpečenstvo, ktoré na nich striehne zo strany dospelých aj zo strany vrstovníkov/vrstovníčok.

Prekvapivým výsledkom je vyššia miera nadšenia u rizikových dospelievajúcich, ktorú sme neočakávali. Na druhej strane môže komunikovať pripravenosť urobiť niečo s daným stavom, resp. správaním, ak im poskytneme správnu pomoc v pravý čas.

Diagnostika rizikového správania sa javí ako veľmi dôležitá výzva pedagogickej a psychologickkej praxe. Okrem nevyhnutného predpokladu klinickej citlivosti na prejavy problémového správania, ktoré je najjednoduchšie riešiť v počiatočoch jeho vzniku, môžeme pri diagnostike ako predpoklade cielenej intervencie využiť:

- screeningové nástroje ako sú napríklad VRSA a SIDS (kapitola 5),
- Mezerovu Škálu rizikového správania určenú pre učiteľky/učiteľov, ktorú ale môžeme transformovať do Ja-formy,
- hodnotiace škály vlastnej produkcie, ktoré môžu byť cenné najmä v špecifickom prostredí, v ktorom sa vyskytujú neštandardné prejavy rizikového správania a pri ktorých vieme využiť aj prvky adaptívneho testovania,
- výsledky periodických štúdií, napr. (1) SAHA (The Social and Health Assessment) pod záštitou Centra pre detské štúdie na univerzite v Yale (Yale Child Study Center YCSC, USA), (2) ESPAD (European School Survey Project on Alcohol and Other Drugs) pod vedením Švédskeho ministerstva zdravia a sociálnych vecí (The Swedish Ministry of Health and Social Affairs) a Európskeho monitorovacieho centra pre drogy a drogové závislosti (European Monitoring Centre for Drugs and Drug Addiction EMCDDA), (3) HBSC (Health Behavior in School – aged Children), čo je medzinárodná štúdia WHO.

8. Záver

Na základe uvedeného považujeme za charakteristiky rizikových dospelievajúcich, prejavujúcich sa zvýšenou impulzivitou, vyššou produkciou delikventného a šikanujúceho správania a užívaním psychoaktívnych látok, zhoršené školské sebapoňatie, zvýšenú agresivitu, znížené sebahodnotenie, zvýšenú úzkostlivosť a nadšenie, zníženú rozvážnosť. O všetkých týchto charakteristikách možno uvažovať ako o významných osobnostných premenných patriacich do zoznamu rizikových faktorov podieľajúcich sa na produkcii problémového správania, ktorým je potrebné venovať patričnú pozornosť z hľadiska diagnostiky.

Literatúra

- Adler, A. (1998). *O zmysle života*. Bratislava: Iris.
- Bandura, A. (1999). Social cognitive theory of personality. In D. Cervone, Y. Shoda (Eds.) *The coherence of personality*. New York: The Guilford Press, pp. 185-241.
- Blatný, M., & Osecká, L. (1994). Rosenbergova škála sebahodnocení: struktura globálneho vzťahu k sobě. *Československá psychologie*, Vol. 38, No. 6, pp. 481-488.
- Brunelle, C., Douglas, R.L., Pilh, R.O., & Stewart, S.H. (2009). Personality and Substance Use Disorders in Female Offenders: A Matched Controlled Study. *Personality and Individual Differences*, Vol. 46, No. 4, pp. 472-476.
- Buss, A.H., & Perry, M. (1992). The Aggression Questionnaire. *Journal of Personality and Social Psychology*, Vol. 63, No. 3, pp. 452-459.
- Cloninger, C.R., Przybeck, T.R., & Svrakic, D.M. (1991). The Tridimensional Personality Questionnaire: US normative data. *Psychological Reports*, Vol. 69, No. 3, pp. 1047-1057.
- Čerešník, M., & Gatál, V. (2014). *Rizikové správanie a vybrané osobnostné premenné dospelievajúcich v systéme nižšieho sekundárneho vzdelávania*. Nitra: PF UKF.
- Čerešníková, M. (2015). Sociálna sieť obyvateľov sociálne vylúčených komunít. In J. Rusnáková a kol. (Eds.) *Sociálna opora a sociálne siete marginalizovaných Rómov*, pp.71- 98. Nitra: UKF.
- Dolejš, M. (2010). *Efektívni včasná diagnostika rizikového chování u adolescentů*. Olomouc: FF UP v Olomouci.
- Dolejš, M., & Skopal, O. (2015). *Výskyt rizikového chování u adolescentů (VRCHA). Příručka pro praxi*. Olomouc: FF UP v Olomouci.
- Erikson. E.H. (2015). *Životní cyklus rozšířený a dokončený. Devět věků člověka*. Praha: Portál.

- Eysenck, H.J., & Eysenck, S.B.G. (1975). *Manual of the Eysenck Personality Questionnaire*. London: Hodder and Stoughton.
- Halama, P., & Bieščad, M. (2006). Psychometrická analýza Rosenbergovej škály sebahodnotenia s použitím metód klasickej teórie testov (CTT) a teórie odpovede na položku (IRT). *Československá psychologie*, Vol. 50, No. 6, pp. 569-583.
- Hare, R.D., & Neuman, C.S. (2008). Psychopathy as a Clinical and Empirical Construct. *Annual Review of Clinical Psychology*, No. 4, pp. 217-246.
- Jessor, R., & Jessor, S.L. 1977. *Problem Behavior and Psychosocial Development*. New York: Academic Press.
- Kabíček, P. (2014). Vývoj v dospívání. In P. Kabíček, L. Csémy, J. Hamanová a kol. (Eds.) *Rizikové chování v dospívání a jeho vztah ke zdraví*. Praha: Triton, pp. 17-31.
- Kagan, J. (1991). Etiologies of adolescents and risk. *Journal of Adolescent Health*, Vol. 12, No. 5., pp. 591-596.
- Kann, L. et al. (2014). Youth Risk Behavior Surveillance - United States, 2013. *Morbidity and Mortality Weekly Report*, Vol. 63, No. 4, pp. 1-168.
- Koukolík, F., & Drtilová, J. (2006). *Vzpoura deprivantů. Nestvůry, nástroje, obrana*. Praha: Galén.
- Langmeier, J., & Matějček, Z. (2011). *Psychická deprivace v dětství*. Praha: Karolínium.
- Matějček, Z., & Vágnerová, M. (1992). *Dotazník sebapoňatia školskej úspešnosti detí*. Bratislava: Psychodiagnostika.
- Miovský, M., & Zapletalová, J. (2006). Primární prevence rizikového chování na rozcestí: specializace versus integrace. In *Primární prevence rizikového chování: specializace versus integrace*. Tišnov: SCAN.
- Nielsen Sobotková, V. a kol. 2014. *Rizikové a antisociální chování v adolescenci*. Praha: Grada.
- Rosenhan, D.L. (1973). On Being Sane in Insane Places. *Science*, Vol. 179, No. 4070, pp. 250-258.
- Smart, D. et al. (2004). Patterns of antisocial behavior from early adolescence to late adolescence. In *Trends & Issues in crime and criminal justice series*. Canberra: Australian Institute of Criminology, No. 290.
- Širůčková, M. (2012). Rizikové chování. In M. Miovský a kol. (Eds.) *Výkladový slovník základních pojmů školské prevence rizikového chování*. Praha: Togga, pp. 127-132.
- Ungar, M. (2004). *Nurturing hidden resilience in troubled youth*. Toronto, ON: University of Toronto Press.
- Vaculík, M. (2000). Sebehodnocení hráčů počítačových her v adolescenci. *Československá psychologie*, Vol. 44, No. 3, pp. 279-286.
- Vazire, S., & Funder, D.C. (2006). Impulsivity and the Self-Defeating Behavior of Narcissists. *Personality and Social Psychology Review*, Vol. 10, No. 2, pp. 154-165.
- WHO. (1993). *The Health of Young People*. Ženeva: WHO.
- WHO. (2014). *Health for the world's adolescents*. Ženeva: WHO.
- Woicik, P.A., Stewart, S.H., Pihl, O.P., & Conrod, P.J. (2009). The Substance Use Risk Profile Scale: A Scale Measuring Trans-Linked to Reinforcement-Specific Substance Use Profiles. *Addictive Behaviors*, Vol. 34, No. 12, pp. 1042-1055.
- Zuckerman, M. (1990). The Psychophysiology of Sensation Seeking. *Journal of Personality*, Vol. 58, No. 1, pp. 313-345.